

## Intervenció arqueològica als carrers Regomir, 6 – Ataülf, 9

Codi MHCB 048/08

Barcelona, el Barcelonès

Maig – Juny de 2008



actium

Jordi Hernández-Gasch

Mataró, 15 d'octubre de 2008

## SUMARI

1.	SITUACIÓ .....	3
2.	MARC GEOGRÀFIC I GEOLÒGIC .....	3
3.	CONTEXT HISTÒRIC I ARQUEOLÒGIC .....	4
3.1.	Notícies històriques.....	4
3.2.	Antecedents arqueològics.....	7
4.	MOTIVACIÓ I OBJECTIUS .....	9
5.	FONAMENTS DE DRET .....	9
6.	TREBALLS REALITZATS .....	9
7.	METODOLOGIA.....	10
8.	RESULTATS DE LA INTERVENCIÓ .....	10
9.	AFFECTACIÓ DE LES RESTES ARQUEOLÒGIQUES .....	11
10.	LLISTAT D'UNITATS ESTRATIGRÀFIQUES .....	11
11.	CONCLUSIONS.....	12
12.	BIBLIOGRAFIA.....	13

ANNEX 1. DOCUMENTACIÓ ADMINISTRATIVA

ANNEX 2. DOCUMENTACIÓ FOTOGRÀFICA

ANNEX 3. DOCUMENTACIÓ PLANIMÈTRICA

## FITXA TÈCNICA

<b>Lloc de la intervenció</b>	C. Regomir, 6 i Ataülf, 9
<b>Població i comarca</b>	Barcelona, el Barcelonès
<b>Jaciment/s arqueològic/s</b>	Ciutat Romana de <i>Barcino</i>
<b>Coordenades UTM</b>	C. Regomir, 6 X= 431462.16 / Y= 4581623.36 / Z= 9 C. Ataülf, 9 X= 431446.49 / Y= 4581603.71 / Z= 10.34
<b>Promoció</b>	Caixa d'Estalvis i Pensions de Barcelona
<b>Execució obra</b>	Sumasa
<b>Execució intervenció</b>	Actium Patrimoni Cultural, SL
<b>Direcció tècnica</b>	Jordi Hernández – Gasch
<b>Equip de treball</b>	Núria Cabañas Anguita i Miquel Gea i Bullich
<b>Planimetria</b>	Josep Cruells Castellet
<b>Fotografia</b>	Pere Vivas
<b>Tipus d'intervenció</b>	Preventiva
<b>Activitat autoritzada</b>	Rebliment d'estructures Control i excavació arqueològica
<b>Dates autoritzades</b>	21 d'abril – 31 de maig de 2008 2 – 30 de juny de 2008
<b>Dates d'execució</b>	19 – 21 de maig de 2008 23 – 27 de juny de 2008
<b>Codi del MHCB</b>	048/08
<b>Paraules clau</b>	Control obra   Planimetria   <i>Barcino</i>   <i>Castellum</i>   Muralla i torres   Edifici pública   Època romana   Època contemporània
<b>Resum</b>	La intervenció realitzada a la finca del carrer Regomir, 6 i Ataülf, 9 ha permès revisar i completar la planimetria de les estructures romanes localitzades a la intervenció arqueològica de l'any 2004 i realitzar-ne fotografies professionals, abans de procedir al seu rebliment definitiu, el qual ha estat també objecte de seguiment arqueològic. Finalment, les obres de col·locació de clavegueram ha permès localitzar quatre clavegueres d'època contemporània.

## 1. SITUACIÓ

L'immoble, la planta baixa i soterrani del qual són objecte de la intervenció arqueològica, està situat entre els carrers Regomir i Ataülf en el Districte de Ciutat Vella de Barcelona. A tocar de la plaça Sant Jaume, continua essent una zona residencial, densament poblada, que en els darrers anys s'ha caracteritzat pel gir de l'activitat econòmica del barri cap al sector terciari, en especial a la restauració i al comerç orientats al turisme, per les rehabilitacions i reformes d'immobles i per la manca de grans actuacions urbanístiques. En aquest sentit, l'entramat històric es conserva inalterat des de les grans reformes del s. XIX, la marca de les quals és ben visible en molts edificis i en la pròpia alineació dels carrers. La seva fitxa cadastral és la número 0113260-005.

## 2. MARC GEOGRÀFIC I GEOLÒGIC

L'àmbit d'actuació se situa en el vessant oriental del *Mons Taber*, turó de poca alçada que, com el Turó dels Ollers, sobresortia del sector denominat pla de baix del Pla de Barcelona.

El Pla està limitat per la Serra de Collserola i per la falla que segueix, ran de mar, des del Garraf i el Turó de Montjuïc fins el Turó de Montgat, al nord del riu Besòs. La falla, originada en el moment de la fractura del Massís Catalano-Balear, va delinear, a grans trets, el que és la costa catalana. Per aquest motiu, el pla inclinat al peu de la Serra de Collserola és de basament paleozoic i d'estructura tabular, havent estat afectada per tots el moviments orogènics alpins. En el miocè i el pliocè, damunt el sòcol paleozoic, se sedimentaren dipòsits marins, que, en plegar-se, van originar el seguit de petits turons existents en el Pla de Barcelona; d'aquests, Montjuïc (173 m) és el més elevat i el *Mons Taber* (17 m), un dels de menor alçada. A més dels esmentats, altres turons ressegueixen aquesta falla, com el Turó de les Falzies, el de la Bóta, el Molinar, la Punta del Convent, etc (Morán *et alii* 1982: 14-15).

Finalment, el Pla de Barcelona, i en especial el sector del pla baix<sup>1</sup>, va anar sedimentant materials al·luvials aportats per rieres, torrents i aigües d'escorrentiu provinents de la Serra de Collserola i també pels deltes dels rius veïns i els corrents marins. Com és característic de l'àrea mediterrània, en aquest sector es formaren maresmes i estanys, que anaren desapareixen a mesura que la línia de costa va anar avançant i que l'acció antròpica es va intensificar (Morán *et alii* 1982: 15).

A Regomir 6 – Ataülf 9, a l'anomenada "cripta", situada a una cota inferior al soterrani, s'ha pogut observar part d'aquesta seqüència geològica, en concret, el punt en què el tortorà quaternari descansa damunt les margues miocèniques que conformen el subsòl de la ciutat.

---

<sup>1</sup> La falla, des de Collserola, va baixant suaument i regular, fins que en el punt de contacte entre Ciutat Vella i l'Eixample es produeix una solució de continuïtat amb la presència d'un salt de 20 m, encara recognoscible en la topografia urbana: baixades en els carrers de Jonqueres, la Via Laietana i els carrers de les Moles, d'Astruc, de Jovellanos,... En aquest salt s'hi recolzaren part de les muralles medievals i s'hi instal·laren molins que aprofitaven el sallent.

### 3. CONTEXT HISTÒRIC I ARQUEOLÒGIC

El sector en el que s'ha desenvolupat la intervenció arqueològica ha estat profundament antropitzat des de la fundació de la ciutat romana.

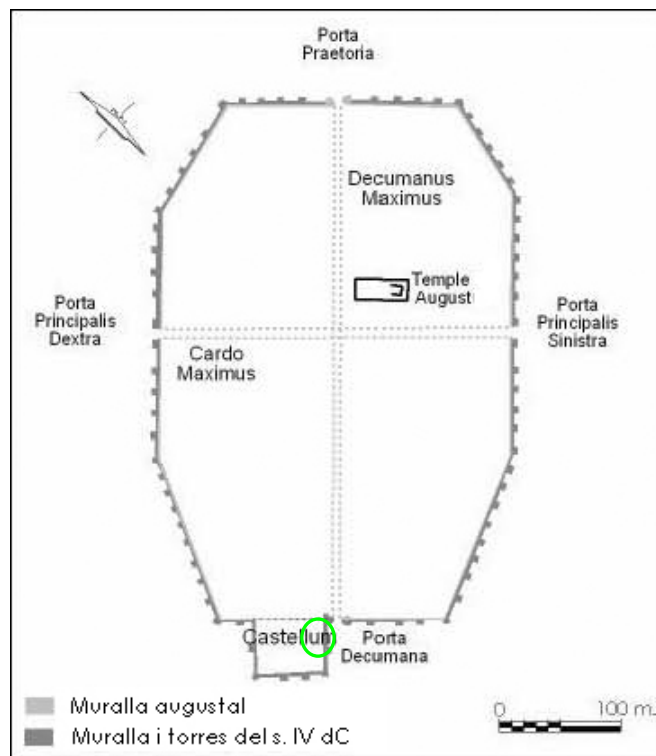


Fig. 1.- Planta de *Barcino*. S'hi assenyalen les diverses portes de la ciutat i les vies majors. El cercle verd correspon a l'àrea intervinguda

#### 3.1. Notícies històriques

Les notícies històriques parlen de la fortificació de la porta decumana a finals del s. X o inicis del s. XI dC, amb l'apel·latiu de *Castrum Regumirum*, o castell del Regomir, que inclogué la construcció d'un arc que unia les dues torres de planta circular a banda i banda de la porta d'entrada a la ciutat. En aquell moment sembla que la zona fora muralla era parcel·lada, però no construïda (Caballé i González, Inèdit). Sembla també, segons esmenta Carreras Candi (1916), que estava intacte durant el segles XI i XII, fins a inicis del XIII.

La documentació de tipus històric, recollida per Constanza Corredor en arxius i hemerotèques, ens permet reconstruir l'evolució històrico-arquitectònica de la finca.<sup>2</sup>

La primera referència a les cases que ocuparen l'actual finca a Regomir 6 (per la banda d'aquest carrer, no per la d'Ataülf) correspon al s. XIII i es troba entre els 1276 documents del Fons del Marquès de Monistrol, dipositat a l'Arxiu de la Corona d'Aragó. Dos pergamins d'aquest fons (núm. 66 i 131, datats en el 1236 i en el 1263, respectivament) fan esment a l'adquisició per part de Berenguer Durfort de cases en el carrer del Regomir.<sup>3</sup> Aquestes propietats passaren al seu fill, Bernat Durfort (pergamins núm. 147 de 1269 i 152 de 1270), del que s'esmenta la possessió d'un forn (pergamins núm. 182 i 184, ambdós de 1282). En el 1303 (pergamí núm. 256), Guillemona, filla de Berenguer Durfort apareix casada amb Barceló Dusay, fill de Guillem Pere Dusay, a qui promet donar-li en possessió els seus béns. El mateix any, aquest acusa rebut de la dot (pergamí núm. 258). L'any 1313, Guillemona nomena hereu principal al seu fill Guillem Pere Dusay i Durfort (pergamí núm. 307). L'any 1338 aquest la rep (pergamí núm. 307) i, deu anys més tard, nomena hereu al seu fill Elmeric Dusay (pergamí núm. 472). En tot cas, això comportà només la demolició de part de la muralla, atès que les parets N i S, entre Regomir 6 i 4, conserven encara com a paret mitgera el reblliment de la mateixa.

Sembla que principis del s. XVI es reedifica la casa dels Dusay a Regomir 6,<sup>4</sup> dempeus fins a meitat del s. XIX.<sup>5</sup> Aquesta data es recolza en la tradició literària originada a finals del s. XVIII, que esmenta l'estil de les columnes del pati i menciona al conegut escultor del renaixement catalano-aragonès, Damià Forment (Corredor, inèdit: 76).<sup>6</sup> Malgrat tot Duran i Sanpere (1975) va posar en dubte amb sòlids arguments tal atribució i cronologia.

Entre les vendes i testament consignats en el Fons del Marquès de Monistrol destaca el pergamí núm. 1119 de 1568, en el que s'esmenta un tal Antoni Ferrer, "cuirasser" en una casa del carrer del Regomir d'Enric d'Agullana, tutor i curador de Maria Àngela Dusay.

---

<sup>2</sup> Composta per textos de diverses èpoques (escriptures de propietat, censos, expedients municipals, registres de permisos, notes i articles periodístics, correspondència privada) i documentació gràfica (plànols, mapes, dibuixos i fotografies), encara que inèdita, aquesta documentació ha estat presentada en forma d'un extens informe lliurat a les administracions competents i a la propietat, al qual, per voluntat de l'autora, també hi vam tenir accés en el seu moment.

<sup>3</sup> 27 de maig de 1236: "Alabapar, vidua de Ramon Cortau, ven una casa a Barcelona, en el Regomir, a Berenguer Durfort" i 8 de Gener de 1263: "(...)alodio Berengari Durfortis quisquam domus q sunt infra muros civitatis barchinone supra portas de Regumir et ipsus domus dedisset et assignasset" (Corredor, inèdit).

<sup>4</sup> "La casa Dusai en la calle llamada del Regomir se empezó a labrar con magnificencia, según parece, á principios del siglo XVI. Lo manifiestan bien las columnas que corresponden á las galerías de la mitad del patio en el primero, y segundo alto, aquellas de orden jonico, y estas del corintio, sobre pedestales con baxos relieves de trofeos" (Ponz 1788: 41-42 *apud* Corredor, inèdit: 74).

<sup>5</sup> "Llamabase antiguamente la tal casa de DUSAY; y ya que está cerca de ella el viajero, no sería por demas que procure visitar el hermoso patio que la tal tiene, tapado ahora por un lijero tabique que se levanta a pocos palmos de la puerta. El tal patio fue fabricado por Damian Forment á principios del siglo XVI (aunque solo existen las galerías que forman su mitad).

»Es de dos altos, siendo las columnas del primer alto jonicas y las del segundo corintias, sobresaliendo en los pedestales bajos – relieves de trofeos romanos primorosamente esculpidos, por cuyo motivo se fija la época de la obra en la ya citada" (Bofarull 1847: 44 i s. *apud* Corredor, inèdit: 75).

<sup>6</sup> La menciona Carreras i Candi (1916: 754-755) i Durán i Sanpere (1975: 447), qui aventura la data de 1517 per a la construcció de la residència dels Dusay al carrer del Regomir, tot i que sense esmentar-ne la font.

En el Llibre d'Àpoques, del març de 1716 (Arxiu Històric de la Ciutat de Barcelona (Corredor, com. pers.), hi apareix una relació de les propietats que Maria Dusay y Brot té en els números 6,<sup>7</sup> 8, 10, 18, del carrer del Regomir, en el números 11 i 13 del carrer d'Ataülf ("en la plaçuela junto a la baxada dels lleons") i en el número 12 del carrer dels Templaris .

També apareix una casa de Maria Dusay en el cadastre de 1718 (Real Impuesto de Catastro) per la que paga 122 lliures.

En el *Quaderno de Casas Rehedificadas y fabricadas de nuevo, Barrio 1º Calle del Regomir*<sup>8</sup> de 1751 s'esmenta "(...) una botiga nueva de Don Francisco Dusay. Dicha botiga por ser fabricada del terreno de la casa grande se le vajan las 84 libras de su primera estimación" (Corredor, inèdit: 79). En la *Relación de casas que en los 8 Barrios de esta ciudad se han reedificado de nuevo y mejorado-Barrio 1º Calle del Regomir* de 1774 es troba: "Casa y botiga de Don Francisco Dusay fabricada en (?) la botiga en terreno de la casa estimadas en 80 ₪ quedando revajadas y se estima la casa en 75 libras y la botiga en 20 libras (Corredor, inèdit: 79). Aquestes referències resulten molt interessants en haver nosaltres datat l'àmbit de l'habitació 1.1 (habitació 1.0) a meitat del s. XVIII, a partir d'una moneda de Ferran VI de 1747 trobada en el morter del paviment de l'habitació.

El fill de Francisco Dusay va ser Francisco de Paula de Dusay, el primer Marquès de Monistrol d'Anoia. Les cases del Regomir del Marquès van ser objecte de contribució en francs francesos, imposada per l'administració militar francesa el 1812.<sup>9</sup>

L'any 1854, Maria Francisca de Dusay, segona marquesa de Monistrol, sol·licita permís per enderrocar la casa en el carrer Regomir 6. En morir aquell mateix any, serà el seu fill, José María Escrivá de Romaní y Dusay, qui faci efectiu l'enderroc a finals de l'any 1854 i inicis de 1855. L'any 1855 l'arquitecte Josep Fontseré i Mestre realitza els plànols per a la reedificació de la casa del Marquès de Monistrol en el carrer del Regomir 6, l'obra s'acaba l'any 1857. De 1870 data la sol·licitud del Marquès de Monistrol per tal de reemplaçar una "conducció d'aigua" que sortia de la casa cap al carrer i que havia fet malbé un carro.<sup>10</sup>

Pertany, pel que sembla, a aquesta casa un pati central "ocupado inicialmente por un gran rectángulo de piedra con cuatro lavaderos en sus esquinas, abastecido por abundante agua de dos pozos a cada lado, para usufructo de los inquilinos de Luís Escrivá de Romaní i Sentmenat, Marqués de Monistrol. Subsistió hasta principios de 1930 cuando los depósitos de agua se colocaron en el terrado de la finca junto con dos lavaderos allí también para acceso y utilización rotativa de un vecino por día de la semana" (Corredor, inèdit: 82).

L'any 1933, els germans Sala van construir una rampa al soterrani amb sortida al pati, convertint en porta una de les dues finestres entre el pati i el soterrani (Corredor, inèdit:

---

<sup>7</sup> »Primo Poseo una casa la qual habito en la calle del Regomir [en l'actualitat núm. 6] muy derrotada de las bombas y por eso discurro que vendiendose se podria sacar de ella unos quatro mil ducados; no a sido alquilada pero creo se sacaria de alquiler unos 100 ducados cada año" (Corredor, com. pers.).

<sup>8</sup> Registre d'ordinacions d'obreria C-IX-IV, AHC

<sup>9</sup> Consellers, inèdit, Inventari de Guerra C-XVI-198, AHC (Corredor, inèdit: 79).

<sup>10</sup> Corredor, inèdit: *Fotografías*, 5.

*Fotografias*, 6). La mateixa autora afirma que va ser refugi durant la guerra civil i que Lourdes Sala, en els anys setanta, en va modificar la rampa afegint-hi uns esglaons.

Pel que fa a la casa situada a Ataülf 9, les referències recollides per Corredor són més escadusseres. El primer document del Fons Monistrol és el número 1143, data de l'any 1576 i s'hi esmenta l'establiment d'unes cases en la Devallada dels Lleons (Corredor, inèdit: 83). En el registre d'obres de carrers, places i camins es consigna: "En el Registre d'Obreria, apar que los Obrers concediren llicencia â D<sup>a</sup> Maria Dusay de fer y construir un Pont en lo enfront de sa Casa, situada â la devallada dels Lleons".<sup>11</sup> En el Quadern "Distrito 1º - Relación de los propietarios de las calles con espresion del numero nuevo que tienen sus casas y del que tenían antes de junio 2 de 1851", que apareix en el Reial Dret del 2 de juny de 1851 en el que s'estableix la "Numeración de las calles en los ocho Distritos de Barcelona, actual y anterior", s'assenyalen les cases del Marquès de Monistrol en el districte, entre d'altres les de Regomir 6, 8 i Ataülf 9. José María Escrivá de Romani y Dusay rep en testament el 1854 tant la casa de Regomir 6 com la de Ataülf 9, valorades en 1.300.800 reals (Corredor, inèdit, 80 i 84).

Una altra referència, en aquest cas literària, prové d'Antoni de Bofarull (1847). En la seva guia llegim:

"En la casa contigua al Palau por la parte del edificio de la izquierda donde hay la alta torrecilla, hubo también desde tiempo antiguos la casa de fieras que se guardaban en ciertas bóvedas que había en la parte más baja del edificio."<sup>12</sup>

»Existe un privilegio que lo acredita á favor de Juan de la Roca, Alcaide del Palau, haciendole guarda de los leones, de lo que se ha originado acaso el nombre de los leones con que se denomina la calle que está a la derecha, saliendo del Palau. En 1725 servía aun para el mismo objeto cierta parte de tal casa, cual es como he dicho, la que está contigua al mismo Palau, propia ahora del Ayuntamiento y que viene a la derecha de la calle mencionada." (Corredor, inèdit: 123).

Tal vegada faci referència a l'habitació absidal que hem localitzat, originalment cobert per una volta, o a algun altre, testimoni indirecte del qual serien els dibuixos de Duran i Sanpere de dues àbsides aparegudes en el carrer Ataülf en els anys 20 del segle passat.

### 3.2. Antecedents arqueològics

A tocar de la finca s'han desenvolupat en els darrers disset anys diverses intervencions, moltes de les quals malauradament no tenen una informació accessible, ja que mai va ser entregada en forma de memòria (Riu-Barrera 2006: 9).

Així, durant unes obres realitzades a l'any 1990 en el pati de Correu Vell, que van permetre documentar murs de dimensions notables, fons de piscina i clavegueres, es van trobar per primera vegada indicis d'unes termes suburbanes. En aquestes intervencions també s'hi van recuperar, pel que sembla, conduccions de plom (Miró, Puig 2000: 177).

---

<sup>11</sup> Rúbriques de Bruniquer (1916) *apud* Corredor (inèdit: 83).

<sup>12</sup> *Cursiva nostra*.



En el número 3 del carrer Regomir, les excavacions del Pati d'en Llimona entre els anys 1989 i 1990 van permetre documentar el parament intern de la muralla augustal, una torre de planta circular del moment fundacional i la *Porta Decumana* triforada, de la qual se'n conservava un dels passos de vianants i possiblement l'arrencament de l'arc central. Igualment, es va poder observar el doblement de la muralla en època baiximperial, fet que comportà el reforçament de la torre circular, tot inutilitzant el pas de vianants esmentat. A més, es va excavar part de les termes privades d'una *domus* altimperial, a tocar de la muralla, per la part interior del *pomerium* que, en qualsevol cas, no tenen cap mena de connexió amb les termes públiques suburbanes del carrer Regomir, 7-9 (Miró, Puig 2000: 177).

Poc temps després, l'any 1993, Oriol Granados i Emília Pagès van efectuar un estudi de paraments de l'interior de l'actual immoble de Regomir, 7-9 (Intervenció 776), mitjançant la realització de cales verticals i una d'horitzontal damunt la capella de Sant Cristòfor.

En el subsòl d'aquesta finca es va detectar l'any 1998, a partir d'una sèrie de sondejos dirigits per Anna Monleón (codi MHCB 033/98), restes atribuïbles a unes termes públiques segurament en funcionament entre el s. II i el IV dC (Miró, Puig, 2000: 177) i que s'identifiquen també amb les restes arrassades a la plaça interior de Correu Vell.

Se'n pot destacar l'angle d'una piscina de capçalera semicircular amb esglaons d'accés, d'un diàmetre exterior que supera els 5 m, així com l'aparició d'una claveguera. També s'hi documentaren d'altres murs i les fonamentacions de les torres núm. 36 i 37.

Finalment, la darrera de les intervencions a la zona ha estat l'efectuada per Actium Patrimoni Cultural, SL a la finca que ens ocupa entre els mesos de gener i maig de 2004. Durant les excavacions, dirigides per Jordi Hernández-Gasch, a més d'estructures i materials d'època tardomedieval, moderna i contemporània, es van poder documentar restes de finals del s. I dC, consistents en part d'un edifici, segurament de caràcter públic, longitudinal a la teòrica projecció del *vallum* romà, a més d'un espai definit com a criptopòrtic i murs perpendiculars a la porta de mar que podrien delimitar tal vegada una àrea de *tabernae*. Aquest indret va patir directament l'impacte de la construcció de la muralla baiximperial, que en aquest punt és sense cap gènere de dubtes una obra completament nova, de manera que les possibles *tabernae* foren anul·lades i l'espai ocupat pel criptopòrtic, esfondrat segurament amb anterioritat al s. IV dC, rebé un nou ús. L'habitació de planta absidal pertanyent a l'edifici de caràcter públic possiblement no va ser abandonada fins el s. VI dC. La intervenció també va permetre documentar el parament extern de la torre de planta circular (núm. 38) que flanquejava la *Porta decumana*, la torre bessona de la qual hem pogut documentar també a la intervenció que ens ocupa.

Sembla cada vegada ben establert i, en conseqüència, més acceptat pels diversos autors que treballen actualment aquesta problemàtica que durant el s. IV dC es construí la segona muralla romana. Fins i tot s'ha precisat aquesta data donant una cronologia del segon quart de la centúria, a partir de la revisió de les excavacions antigues i de les més recents a Regomir 6 (Ravotto Inèdit). Aquestes importants obres molt probablement van motivar la clausura i anorreament de les esmentades termes suburbanes i configuraren per sempre la morfologia d'aquest punt de la ciutat.

#### **4. MOTIVACIÓ I OBJECTIUS**

Amb motiu del “Projecte bàsic i d’execució per intervencions diverses als locals de l’edifici del carrer Regomir 6 a Barcelona”, redactat per Valeri Consultors Associats, la Comissió Territorial del Patrimoni Cultural de Barcelona (CTPCB) va acordar la realització del control arqueològic del rebliment de les restes arqueològiques, de la construcció del nou clavegueram i de la neteja dels paraments.

El projecte d’intervenció arqueològica del Museu d’Història de la Ciutat de Barcelona (MHCB), estableix que els treballs de rebliment de les restes arqueològiques hauran d’anar precedits de dues menes de documentació: la de caire científic de les restes que no estiguessin prou ben documentades, atès que la intervenció duta a terme l’any 2004 era la primera fase d’un treball que s’havia de finalitzar quan s’executés el projecte de casal d’avis aprovat per la Comissió de Patrimoni de la Generalitat, i la documentació exhaustiva de tot el procés de rebliment de les restes arqueològiques per fer la memòria preceptiva. En ambdós casos s’establia que la documentació fotogràfica havia de ser de qualitat i la planimètrica, el més acurada possible, per la qual cosa calia comptar amb la participació d’un dibuixant i un fotògraf.

En el projecte també s’establia que el procés d’execució del nou clavegueram havia de comptar amb control arqueològic per evitar pèrdues patrimonials i, si era el cas, davant l’aparició de nivells arqueològicament fèrtils calia procedir a la seva excavació metòdica i científica.

#### **5. FONAMENTS DE DRET**

La intervenció és de caràcter preventiu, atenent la Llei 9/1993 30 de setembre del Patrimoni Cultural Català (DOGC 1807 de l’11 d’octubre de 1993) i el Decret 78/2002 de 5 de març del Reglament de protecció del patrimoni arqueològic i paleontològic (DOGC 3594 de 13 de març de 2002).

#### **6. TREBALLS REALITZATS**

Per tal d’assolir els objectius de documentació marcats en el projecte d’intervenció arqueològica, ha estat necessària una primera feina de neteja de totes les estructures d’època romana. Aquesta neteja s’ha realitzar manualment, tot emprant aspiradors.

A continuació s’ha procedit a la revisió de la planimetria lliurada a la memòria de la intervenció de l’any 2004, tot completant-la, i a la realització de fotografies professionals per part del fotògraf Pere Vivas.

Paral·lelament s’han controlat els treballs de realització del nou clavegueram. A tal efecte, en primer lloc s’han localitzat les antigues clavegueres d’època contemporània, algunes de les quals en aquell moment encara estaven en ús. A continuació s’han netejat i documentat i en darrer terme s’ha eliminat la coberta per tal d’aprofitar les estructures i col·locar a l’interior un tub de PVC.

Atès que els paraments d'època romana conservats en murs posteriors pertanyents a la finca actual s'havien netejat en l'anterior intervenció (008/04), no s'ha efectuat cap tasca de neteja ulterior.

Un cop acabats els treballs de documentació i de construcció del nou clavegueram s'ha procedit al reblliment definitiu de les restes sota seguiment arqueològic. Un cop cobertes les estructures i talls arqueològics amb geotèxtil, s'hi ha abocat grava, que no s'ha compactat, per tal de col·locar-hi al damunt la nova pavimentació provisional del local. Aquesta operació s'ha realitzat tant a la planta baixa com a la planta soterrani.

## **7. METODOLOGIA**

### Registre estratigràfic

La metodologia utilitzada per aquesta intervenció es basa en el mètode de registre Harris / Carandini, que consisteix en el registre objectiu i en la documentació exhaustiva de restes i estrats, utilitzant per això un model de fitxes específiques. Aquest registre té una numeració independent respecte de l'elaborat per a la memòria científica de la intervenció precedent (008/04). Tanmateix, en cas de què alguna estructura o sediment s'hagués parcialment detectat en aquella intervenció, s'hi ha consignat l'equivalència.

### Topografia i planimetria

Les restes s'han vinculat geogràficament amb les coordenades UTM, per tal de documentar i facilitar la interpretació de la seqüència estratigràfica. La topografia i la planimetria han estat tractats informàticament amb AutoCAD 2008.

### Documentació fotogràfica

Per tal de deixar una constància visual dels treballs realitzats, així com de les restes a documentar, s'ha realitzat un registre fotogràfic exhaustiu, utilitzant-se el format digital.

## **8. RESULTATS DE LA INTERVENCIÓ**

La intervenció ha permès confeccionar una nova planimetria de les estructures d'època romana que s'adjunta a l'annex 3 de la present memòria científica. També ha permès documentar-les novament a nivell fotogràfic, tasca confiada en aquest cas al fotògraf Pere Vivas. Una selecció d'aquest treball s'ofereix a l'annex 2.

Durant les tasques de control arqueològic, s'ha documentat quatre clavegueres d'època contemporània que formaven part de l'actual xarxa de clavegueram de la finca.

A l'interior de l'habitació 7, s'hi va documentar a una cota de 8,58 m s.n.m. l'actual nivell de circulació de la finca format per un paviment de rajoles amb la seva preparació UE 07 i 08. Aquestes estrats corresponen a les UE 26 i 28 de la intervenció arqueològica realitzada l'any 2004 a la finca. Sota aquest nivell s'hi localitzaren les clavegueres UE 01, 02, 03 i 04.

La claveguera UE 01, localitzada a l'habitació 8 i 9, mesurava 4,36 m de longitud per 25 cm d'amplada i assolia 84 cm de profunditat amb una pendent d'est a oest. Aquesta claveguera ja fou documentada en dos tram durant la intervenció arqueològica 008/04; rebent el números de fet arqueològic 23 i 48, equivalent a les UE 495 i 496 i UE 359.

Al llarg d'aquesta claveguera s'hi documentaren dues arquetes (UE 05 i 06). De l'arqueta UE 05 es distribuïen tres clavegueres més (UE 02, 03 i 04).

A l'interior de l'habitació 8 s'hi documentà la claveguera UE 04. Tenia una pendent nord – sud i mesurava 2,95 m de longitud per 31 cm d'amplada, assolint una profunditat de 78 cm.

La claveguera UE 02, localitzada a l'habitació 7, mesurava 3,20 m de longitud per una amplada de 25 cm i assolia una profunditat de 80 cm amb una pendent sud-est – nord-oest.

La claveguera UE 03, documentada a l'habitació 7, presentava una pendent sud-oest – nord-est. Mesurava 1,82 m de longitud per 32 cm d'amplada i assolia una profunditat de 54 cm.

Constructivament, totes les canalitzacions estaven realitzades amb maons de 30 x 15 x 4 cm lligats amb morter de calç. Molt probablement pertanyen al sistema de clavegueram original de la finca de l'any 1857.

## 9. AFECTACIÓ DE LES RESTES ARQUEOLÒGIQUES

Amb motiu de l'obra de restitució de pavimentació a la planta baixa i soterrani de la finca i previ acord de la Comissió Territorial de Patrimoni Cultural de Barcelona (CTPCB) de 21 de novembre de 2007, autoritzant el rebliment de les restes arqueològiques localitzades, s'ha procedit al rebliment complet de les estructures conservades en el subsòl. Les estructures d'època romana conservades en paraments posteriors que formen part de la finca actual no han estat afectats en cap sentit.

## 10. LLISTAT D'UNITATS ESTRATIGRÀFIQUES

**UE 01:** Claveguera de maons lligats amb morter de calç de 4,36 m de longitud per 25 cm d'amplada i 84 cm de profunditat. Cobert per la UE 08. S'uneix a la UE 05 i 06.

Igual al fet 23 i 48 de la intervenció arqueològica de l'any 2004.

Cota superior: 8,19 m s.n.m.

Cota inferior: 7,25 m s.n.m.

Cronologia: Època contemporània

**UE 02:** Claveguera de maons lligats amb morter de calç de 3,20 m de longitud per 25 cm d'amplada i 80 cm de profunditat. Cobert per la UE 08. S'uneix a la UE 05.

Cota superior: 8,15 m s.n.m.

Cota inferior: 7,35 m s.n.m.

Cronologia: Època contemporània

**UE 03:** Claveguera de maons lligats amb morter de calç de 1,82 m de longitud per 32 cm d'amplada i 54 cm de profunditat. Cobert per la UE 08. S'uneix a la UE 05.

Cota superior: 8,15 m s.n.m.

Cota inferior: 7,51 m s.n.m.

Cronologia: Època contemporània

**UE 04:** Claveguera de maons lligats amb morter de calç de 2,95 m de longitud per 31 cm d'amplada i 78 cm de profunditat. S'uneix a la UE 05.

Cota superior: 8,13 m s.n.m.

Cota inferior: 7,35 m s.n.m.

Cronologia: Època contemporània

**UE 05:** Arqueta de planta rectangular de 92 cm de longitud per 53 cm d'amplada i una profunditat de 82 cm. S'uneix a la UE 01, 02, 03 i 04.

Cota superior: 8,23 m s.n.m.

Cota inferior: 7,41 m s.n.m.

Cronologia: Època contemporània

**UE 06:** Arqueta de planta rectangular de 85 cm de longitud per 42 cm d'amplada i una profunditat de 87 cm. S'uneix a la UE 01.

Cota superior: 8,20 m s.n.m.

Cota inferior: 7,33 m s.n.m.

Cronologia: Època contemporània

**UE 07:** Paviment de rajoles de 24 x 24 x 3 cm. Cobreix la UE 08.

Igual a la UE 26 de la intervenció arqueològica de l'any 2004.

Cota superior: 8,58 m s.n.m.

Cota inferior: 8,55 m s.n.m.

Cronologia: Època contemporània

**UE 08:** Nivell de preparació del paviment de rajols de 36 cm de potència. Cobert per la UE 07. Cobreix la UE 01, 02, 03.

Igual a la UE 28 de la intervenció arqueològica de l'any 2004.

Cota superior: 8,55 m s.n.m.

Cota inferior: 8,19 m s.n.m.

Cronologia: Època contemporània

## 11. CONCLUSIONS

La intervenció ha permès confeccionar una nova planimetria de les estructures d'època romana localitzades a la intervenció precedent (008/04) i documentar-les de nou a nivell fotogràfic. Aquestes treballs permeten tenir una documentació de més alta qualitat essencial de cara a la seva correcta interpretació i eventual publicació. Aquesta tasca s'imposava davant l'actuació prevista que comportava el rebliment definitiu de les restes.

D'altra banda, la col·locació d'un nou clavegueram a l'interior de la finca del carrer Regomir, 6 ha permès documentar l'existència de quatre clavegueres d'època contemporània, algunes de les quals en funcionament. No obstant, les obres únicament han afectat a la coberta de les clavegueres, atès que han estat reutilitzades per col·locar un tub de PVC i novament s'han cobert amb maons.

## 12. BIBLIOGRAFIA

- Adam, J. P. 1996. La construcción romana, materiales y técnicas. León.
- Balil, A. 1961. Las murallas romanas de Barcelona. CSIC, Madrid.
- Banks, P. 1977; The north-western gate of the city of Barcelona in the 11<sup>th</sup> and 12<sup>th</sup> centuries, Cuadernos de arqueología e historia de la Ciudad (CAHC), XVII. Barcelona.
- Beltrán de Heredia, J. (dir) 2001. De Barcino a Barcinona (segles I-VII). Les restes arqueològiques de la Plaça del Rei de Barcelona. Barcelona.
- Bofarull, A. de 1847. Guia Cicerone de Barcelona, o sea viaje por la ciudad. Barcelona.
- Bruniquer, Rúbriques de, 1916. Ceremonial dels Magnífichs Consellers y Regiment de la Ciutat de Barcelona, Vol. V, capítol LXXXVIII, Carrers, plassas, camins. Barcelona.
- Caballé, F., González, R. (inèdit). Estudi documental de la finca del carrer Regomir 7-9 de Barcelona. Informe dipositat al MHCB. Barcelona, Febrer de 1997.
- Carreras, C. 1998. "Els abocadors en el món romà: el cas de Londinium i Barcino". Pyrenae, 29, pàg. 147-160. Barcelona.
- Carreras Candi, F. 1916. Geografía General de Catalunya: La Ciutat de Barcelona. Barcelona.
- Corredor, C. (inèdit). Declaración de hallazgos histórico arqueológicos en el sudeste de Barcino. Calle Regomir – Ataulfo de Barcelona. Informe dipositat al MHCB. Barcelona, Octubre de 2003.
- Cubeles, A., Puig, F. 2003. "La Drassana i la gestació de la façana marítima de Barcelona". Drassana. Revista del Museu Marítim de Barcelona, 11. Barcelona, pp. 50-61.
- De Caro, S., Miniero, P. 1983. Baia. Il ninfeo imperiale sommerso di Punta Epitaffio, Napoli.
- De Palol, P. (dir.) 1999. Del romà al romànic. Història, art i cultura de la Tarraconense mediterrània entre els segles IV i X. Barcelona.
- Duran i Sanpere, 1973-1975. *Barcelona i la seva història*. Barcelona.
- Gates, CH. 2003. Ancient Cities. The archaeology of urban life in the Ancient Near East and Egypt, Greece and Rome. London/NY
- Granados, J. O., Mazaira, L., Miró, M. T., Rovira, C., Salgot, D. 1986. "Montjuïc dins el context ibèric laietà antic", VI Congrés Internacional de d'arqueologia de Puigcerdà, (VI: Puigcerdà, 1984), Puigcerdà, p. 211-218.
- Granados, J. O. 1991. "La ciutat Antiga"; J. Sobrequés i Callicó (dir.) Història de Barcelona, vol. 1. Barcelona, pp. 139-201.
- Gros, P., Torelli, M. 1994. Storia dell'urbanistica. Il mondo romano. Roma-Bari.
- Hernández-Gasch, J. 2006. "El Castellum de Barcino, espai públic monumentalitzat en el s. I d.C. Les excavacions a Regomir núm. 6", Tribuna d'Arqueologia. Barcelona.
- Hernández-Gasch, J. 2006. "The Castellum of Barcino: From its Early Roman Empire origins as a monumental public place to the Late Antiquity fortress", Quaderns d'Arqueologia i Història de la Ciutat de Barcelona (QUARHIS), 2. Barcelona.

Hernández-Gasch, J. (inèdit a). "Intervenció arqueològica als carrers Regomir 6 – Ataülf, 9 de Barcelona, 26 de Gener – 24 de Març de 2004. Informe dipositat al MHCB. Barcelona, 25 de Març de 2004.

Hernández-Gasch, J. (inèdit b). "Addenda a l'Informe d' Intervenció arqueològica als carrers Regomir 6 – Ataülf, 9 de Barcelona, 26 de Gener – 10 de Març de 2004. Informe dipositat al MHCB. Barcelona, 10 de Març de 2004.

Hernández-Gasch, J. (inèdit c). "Informe de desmuntatge d'estructures de la Intervenció arqueològica als carrers Regomir 6 – Ataülf, 9 de Barcelona, 26 de Gener – 15 d'Abril de 2004. Informe dipositat al MHCB. Barcelona, 17 de Maig de 2004.

Hernández-Gasch, J. (inèdit d). "Intervenció arqueològica als carrers Regomir 6 – Ataülf, 9 de Barcelona, 21 de Gener – 21 de Maig de 2004. Informe dipositat al MHCB. Barcelona, 15 de Juny de 2004.

Hernández-Gasch, J. (inèdit e). "Intervenció arqueològica als carrers Regomir 6 – Ataülf, 9 de Barcelona, 21 de Gener – 21 de Maig de 2004. Memòria dipositada al MHCB. Barcelona, 7 de Setembre de 2006.

Izquierdo, P. 1997. "Barcino i el seu litoral: una aproximació a les comunicacions marítimes d'època antiga a la Laietània"; J. Roca (ed.), La formació del cinturó industrial de Barcelona. Barcelona. Vol. 1, p.13-21.

Lamboglia, N. 1958. "Opus certum". Rivista di Studi Liguri, XXIV, pp. 158-170.

Lugli, G. 1957. La tecnica edilizia romana: con particolare riguardo a Roma e Lazio. Roma.

Maniscalco, F. 1997. Ninfei ed edifici marittimi severiani del Palatium imperiale di Baia. Napoli.

Miró, C., Puig, F. 2000. "Edificios termales públicos y privados en Barcino"; C. Fernández Ochoa, V. García Entero (Eds.), Termas Romanas en el Occidente del Imperio. Coloquio Internacional de Arqueología (II: Gijón, 1999). Gijón, pp. 171-178.

Miró, N. 2005. "Noves dades sobre la muralla romana de Barcino: el pas de ronda conservat al carrer de l'Arc de Sant Ramon del Call". Quarhis, 1. Barcelona, pp. 59-67.

Moran et alii 1982

Moran, J., Pladevall, A., Riera, S., Alier, R., Codina, J., Pagès, M. 1982 "El Barcelonès i el Baix Llobregat", Gran Geografia Comarcal de Catalunya, vol. 8. Barcelona.

Palet, J.M. 1994. Estudi territorial del Pla de Barcelona. Estructuració i evolució del territori entre l'època ibero-romana i l'altmedieval, segles II-I aC/X-XI dC. Barcelona.

Pallarés, F. 1975. "La topografia i els orígens de la Barcelona Romana". Cuadernos de Arqueología e Historia de la Ciudad, 16. Barcelona, pp. 5-48.

Pallí Aguilera F. 1985. La Via Augusta en Cataluña. Faventia Monografias, 3. Universitat Autònoma de Barcelona. Bellaterra.

Pericot, L., Castillo, A. del, Ainaud, J., Vicens, J. 1944. Barcelona a través de los tiempos. Barcelona, 351 p.

Ponz, A. 1788. Viaje de España ó cartas en que se da noticia de las cosas más apreciables y dignas de saberse que hay en ella. Carta Primera, Párrafo 84. Madrid

**Intervenció arqueològica**

C. Regomir, 6 – Ataülf, 9 (048/08)

Barcelona, el Barcelonès



Puiggarí, J. 1879. *Garlanda de joyells. Estudis é impressions de Barcelona Monumental*. Barcelona.

Tarradell, M. 1976. "Las ciudades romanas del este de la Peninsula", *Symposium de Ciudades Augusteas*, 2. Zaragoza, pp. 289-313

Woloch, G. M. 1983. *Roman Cities: Les Villes Romaines* by Pierre Grimal, translated and edited by G. Michael Woloch, together with a *Description Catalogue of Roman Cities* by G. Michael Woloch. Madison.



## **ANNEX 1. DOCUMENTACIÓ ADMINISTRATIVA**



Expedient 437 K121 NB sobre la sol·licitud de control de rebliment d'estructures arqueològiques i d'excavació al solar dels carrers Regomir 6 i Ataülf 9 (Barcelona, Barcelonès), segons el procediment establert en el Decret 78/2002, de 5 de març de 2002, del Reglament de protecció del patrimoni arqueològic i paleontològic.

#### Antecedents

1.- Durant l'any 2004, sota la direcció de l'arqueòleg Jordi Hernández Gasch (ACTIUM Patrimoni Cultural SL), es va dur a terme una intervenció arqueològica a la planta baixa dels immobles dels carrers Regomir 6 i Ataülf 9, en motiu del "Projecte de consolidació arqueològica en la reforma d'un local per situar-hi un Esplai per a la Gent Gran -Esplai Lladó-", de la xarxa d'esplais de la Fundació "la Caixa".

2.- D'acord amb la memòria de la intervenció, les restes arqueològiques documentades en el subsòl configuren un conjunt monumental d'època romana d'una gran singularitat i d'un alt valor patrimonial:

- part d'un edifici monumental d'època altimperial (segona meitat segle I dC) fet amb *opus vitatum*, format per una gran aula absidal de funció indeterminada (potser termal), un pòrtic o criptopòrtic (possible soterrani porticat suportat per pilastres), i un espai al seu NE, potser de circulació (Àmbit A) on posteriorment es construirà la muralla. Es dedueixen altres àmbits a l'oest i al sud del sector, per bé que no es pot restituir la planta en quedar sota els edificis veïns.
- part del llenç de muralla *d'opus quadratum* i dues torres que va permetre fortificar en època baix imperial (segle IV dC) el cos sortint del traçat de la muralla de la ciutat, conegut com a *Castellum*.

3.- En data 3 de desembre de 2004, la Comissió Territorial del Patrimoni Cultural de Barcelona (CTPCB) va aprovar, amb consideracions, el projecte de consolidació esmentat, el qual estava en fase de Projecte Bàsic i, per tant, calia que l'Executiu establís i concretés tots els detalls de l'obra. El seu desenvolupament definitiu depenia de l'estudi de càrregues que s'havia de fer per la tipologia constructiva i del permís de la comunitat de propietaris.

4.- En data 21 de novembre de 2007, després de tres anys en que el projecte no es porta a terme i es desestima ja que no es compleixen els requisits abans esmentats, la CTPCB acorda, per unanimitat, aprovar la proposta d'execució d'un seguit d'actuacions per deixar els locals de les plantes inferiors de l'edifici en unes condicions suficients d'accessibilitat i seguretat. Es tracta d'intervencions prèvies a qualsevol adequació posterior, segons l'ús a que es destinin els diferents espais.

L'acord, però, establia les següents CONDICIONS:

- El rebliment de les restes arqueològiques, els treballs relacionats amb la construcció del nou clavegueram i la neteja de parets es farà sota control arqueològic, d'acord amb la normativa vigent.
- La instal·lació elèctrica prevista en la planta soterrani del carrer Ataülf 9 no pot afectar la paret del soterrani del sector nord-oest, corresponent a l'edifici romà alt imperial.
- Els futurs usos i projectes de rehabilitació d'aquests espais hauran de ser sotmesos a la consideració de la Comissió que haurà de valorar-los d'acord amb els criteris de l'article 35.1 de la Llei del patrimoni cultural català.



#### Fets

1.- En data 8 d'abril de 2008 (registre d'entrada núm. 3296), els Srs. Josep M. Buxó Massaguer, de Projectes i Obres de la Caixa d'Estavis i Pensions de Barcelona, i Ferran Puig i Verdager, director del Servei d'Arqueologia del Museu d'Història de la Ciutat de Barcelona (MHCB), sol·liciten de manera conjunta la realització dels treballs arqueològics, d'acord amb el dictamen de la CTPCB.

2.- La proposta d'intervenció preveu la realització del control arqueològic del rebliment de les restes arqueològiques trobades, de la construcció del nou clavegueram i de la neteja de paraments. El rebliment de les estructures es durà a terme mitjançant làmines protectores de polietilè i geotèxtil, replè de grava sorrenca neta i, per sobre, una pavimentació de morter lleugera i provisional de 4 cm de gruix.

Aquest treballs aniran acompanyats d'una documentació exhaustiva de les restes que s'han de reblir, de la restauració d'aquelles estructures que es considerin necessàries i l'excavació metòdica i científica d'aquelles restes o estrats durant l'execució del nou clavegueram.

3.- En data 11 d'abril de 2008, el Servei d'Arqueologia i Paleontologia informa favorablement, atès que la intervenció proposada s'ajusta a l'acord de la Comissió Territorial del 21 de novembre de 2007.

#### Fonaments de dret

1. Article 47 i següents de la Llei 9/1993, de 30 de setembre, del patrimoni cultural català (DOGC núm. 1807).
2. Decret 78/2002, de 5 de març de 2002, del Reglament de protecció del patrimoni arqueològic i paleontològic (DOGC núm. 3594).

#### Resolució

Per tot això, resolc:

1: Autoritzar la realització d'una intervenció arqueològica preventiva d'acord amb les següents dades i condicions:

#### Activitat autoritzada:

- Rebliment de les estructures d'època romana documentades, segons l'acord de la Comissió Territorial de Patrimoni Cultural de Barcelona de data 21 de novembre de 2007.
- Control i excavació.

Lloc de la intervenció: Carrers Regomir 6 i Ataül 9 (Barcelona, Barcelonès).

Persona o institució autoritzada: Caixa d'Estavis i Pensions de Barcelona.

Direcció: Jordi Hernández Gasch (ACTIUM Patrimoni Cultural SL).

Terminis: del 21 d'abril al 31 de maig de 2008.

Lloc de dipòsit provisional: Museu d'Història de la Ciutat de Barcelona.



La intervenció arqueològica autoritzada haurà de ser realitzada d'acord amb les disposicions de la Llei 9/1993, del patrimoni cultural català, i del Decret 78/2002, del Reglament de protecció del patrimoni arqueològic i paleontològic, així com en els termes descrits en la documentació presentada per a la tramitació de l'expedient.

2: Notificar aquesta resolució, tal i com disposa l'article 5.2 del Decret 78/2002, simultàniament a l'ajuntament del municipi afectat i a la persona interessada, amb l'advertiment que:

- Els particulars poden interposar recurs d'alçada contra aquesta resolució davant l'òrgan que l'ha dictat o davant del conseller de Cultura i Mitjans de Comunicació, en el termini d'un mes a comptar des de l'endemà de la recepció de la notificació, d'acord amb l'article 107 en relació amb els articles 114 i 115 de la Llei de règim jurídic de les administracions públiques i del procediment administratiu comú, sens perjudici que es pugui interposar altre recurs que sigui considerat convenient.
- Les administracions públiques podran interposar, d'acord amb el que determina l'article 44 de la Llei 29/1998, de 13 de juliol, de la Jurisdicció Contenciosa Administrativa, recurs contenciós administratiu davant el Tribunal Superior de Justícia de Catalunya, en el termini de dos mesos a comptar des de la notificació. Potestativament, dins el mateix termini, també podran efectuar el requeriment previ que determina el precepte legal abans esmentat.

Barcelona, 21 d'abril de 2008

Josep M. Carreté Nadal  
Director general del Patrimoni Cultural

***Resolució signada pel Director General del Patrimoni Cultural. Aquest document només és vàlid a efectes de comunicació***



Expedient 437 K121 NB sobre l'autorització per a 2008 de la intervenció preventiva a: solar Carrer Regomir, 6 i c/Ataülf, 9 (Barcelona, Barcelonès), segons el procediment establert en l'article 14 i següents del Decret 78/2002, de 5 de març de 2002, del Reglament de protecció del patrimoni arqueològic i paleontològic.

### **Fets**

1. El dia 22 de maig de 2008, el senyor Ferran Puig i Verdaguer, director del Servei d'Arqueologia del Museu d'Història de la ciutat de Barcelona, el senyor Josep M. Buxó Massaguer, Projectes- obres de la Caixa d'Estalvis i Pensions de Barcelona, van presentar una petició per realitzar una intervenció arqueològica a : solar Carrer Regomir, 6 i c/Ataülf, 9 (Barcelona, Barcelonès).
2. El dia 2 de juny de 2008, el Servei d'Arqueologia i Paleontologia va emetre informe favorable a l' esmentada sol·licitud.

### **Motivació**

Compliment de l'acord de la Comissió Territorial del Patrimoni de Barcelona de 21 de novembre de 2007.

### **Fonaments de dret**

1. Article 47 i següents de la Llei 9/1993, de 30 de setembre, del patrimoni cultural català (DOGC núm. 1807).
2. Decret 78/2002, de 5 de març de 2002, del Reglament de protecció del patrimoni arqueològic i paleontològic (DOGC núm. 3594).

### **Resolució**

Per tot això, resolc:

- 1: **Autoritzar** la realització d'una intervenció arqueològica preventiva d'acord amb les següents dades i condicions:

Lloc de la intervenció: solar Carrer Regomir, 6 i c/Ataülf, 9 (Barcelona, Barcelonès).

Persona o institució autoritzada: Museu d'Història de la ciutat de Barcelona, Caixa d'Estalvis i Pensions de Barcelona.

Direcció de la intervenció arqueològica: Jordi Hernández Gasch (Actium, SL) .

Activitat autoritzada: Control de rebliment, excavació arqueològica.

Termini de realització de la intervenció: 2 al 30 de juny de 2008 .

Lloc de dipòsit provisional de les restes: Museu d'Història de la ciutat de Barcelona .



La intervenció arqueològica o paleontològica autoritzada haurà de ser realitzada d'acord amb les disposicions de la Llei 9/1993, del patrimoni cultural català, i del Decret 78/2002, del Reglament de protecció del patrimoni arqueològic i paleontològic, així com en els termes descrits en la documentació presentada per a la tramitació de l' expedient.

2: Notificar aquesta resolució, tal i com disposa l'article 5.2 del Decret 78/2002, simultàniament a l'ajuntament del municipi afectat i a la persona interessada, amb l'advertiment que:

- Els particulars poden interposar recurs d'alçada contra aquesta resolució davant l'òrgan que l'ha dictat o davant del conseller de Cultura i Mitjans de Comunicació, en el termini d'un mes a comptar des de l'endemà de la recepció de la notificació, d'acord amb l'article 107 en relació amb els articles 114 i 115 de la Llei de règim jurídic de les administracions públiques i del procediment administratiu comú, sens perjudici que es pugui interposar altre recurs que sigui considerat convenient.
- Les administracions públiques podran interposar, d'acord amb el que determina l'article 44 de la Llei 29/1998, de 13 de juliol, de la Jurisdicció Contenciosa Administrativa, recurs contenciós administratiu davant el Tribunal Superior de Justícia de Catalunya, en el termini de dos mesos a comptar des de la notificació. Potestativament, dins el mateix termini, també podran efectuar el requeriment previ que determina el precepte legal abans esmentat.

Barcelona, 2 de juny de 2008

Josep M. Carreté Nadal  
Director general del Patrimoni Cultural

Resolució signada pel Director General del Patrimoni Cultural. Aquest document només es vàlid a efectes de comunicació.

## **ANNEX 2. DOCUMENTACIÓ FOTOGRÀFICA**



FOTO 1. Muralla i claveguera romanes a l'habitació 1.  
Carreu decorat reaprofitat. © Pere Vivas



FOTO 2. Muralla i torre circular romanes a l'habitació 1. © Pere Vivas





FOTO 3. Muralla romana a l'habitació 1. © Pere Vivas



FOTO 4. Muralla romana a l'habitació 10. © Pere Vivas



FOTO 5. Muralla i torre romanes a l'habitació 10. © Pere Vivas



FOTO 6. Sala absidal romana a l'habitació 12.

© Pere Vivas



FOTO 7. Sala absidal romana a l'habitació 12. Parament reapropiat. © Pere Vivas



FOTO 8. Sala absidal romana a l'habitació 12. Parament reapropiat. © Pere Vivas



*FOTO 9. Mur de la sala absidal romana i pilastres del criptopòrtic a l'habitació 11. © Pere Vivas*



*FOTO 10. Escales d'accés al criptopòrtic a l'habitació 11. © Pere Vivas*



FOTO 11. Mur SO i pilastres del criptopòrtic a l'habitació 11.

© Pere Vivas



FOTO 12. Mur SO i pilastres del criptopòrtic a l'habitació 11. © Pere Vivas



*FOTO 13. Mur de la sala absidal i pilastres del criptopòrtic i estructures adossades a l'habitació 11. © Pere Vivas*



*FOTO 14. Estructures adossades al mur de la sala absidal i pilastres del criptopòrtic a l'habitació 11.*

© Pere Vivas



FOTO 15 . Angle que forma el mur de la sala absidal i la pilastra 2 del criptopòrtic a l'habitació 11. © Pere Vivas



FOTO 16. Angle que forma el mur de la sala absidal i la pilastra 2 del criptopòrtic a l'habitació 6. © Pere Vivas



FOTO 17. Pilastra 1 del criptopòrtic a l'habitació 6.

© Pere Vivas



FOTO 18. Mur NO del criptopòrtic amb pilastra 7 a l'habitació 2.

© Pere Vivas





FOTO 19. Mur NO del criptopòrtic amb pilastres 8 i 9 a l'habitació 3.

© Pere Vivas



FOTO 20. Mur NO del criptopòrtic amb pilastres 11 i 12 a

l'habitació 9. © Pere Vivas



FOTO 21. Mur NO del criptopòrtic amb pilastra 11 a l'habitació 9. © Pere Vivas



FOTO 22. Detall de la pilastra 11 de l'habitació 9, amb marques per alçar-les i grapar-les. © Pere Vivas



*FOTO 23. Neteja amb aspirador de les estructures romanes*



*FOTO 24. Neteja amb aspirador de les estructures romanes*



*FOTO 25. Rasa per al nou clavegueram a l'habitació 4*



*FOTO 26. Enretirada de la coberta de la claveguera i arqueta decimonòniques de les habitacions 9 i 10*



FOTO 27. Claveguera de s. XIX de l'habitació 10



FOTO 28. Claveguera de s. XIX de l'habitació 10



FOTO 29. Neteja de la claveguera en ús de les habitacions 9 i 10



FOTO 30. Claveguera de s. XIX de l'habitació 8



*FOTO 31. Col·locació de tub de PVC a l'interior de la claveguera descoberta*



*FOTO 32. Col·locació de tub de PVC a l'interior de la claveguera i l'arqueta descobertes*



*FOTO 33. Col·locació de tub de PVC a l'interior de la claveguera descoberta*



*FOTO 34. Recobriment amb geotèxtil de les estructures de l'habitació 11*



*FOTO 35. Recobriments amb geotèxtil de les estructures de l'habitació 11*



*FOTO 36. Recobriments amb geotèxtil de les estructures de l'habitació 1*



*FOTO 37. Recobriments amb geotèxtil de les estructures de l'habitació 1*



*FOTO 38. Recobriments amb geotèxtil de les estructures de l'habitació 9*



*FOTO 39. Recobriments amb geotèxtil de les estructures de l'habitació 6*



*FOTO 40. Recobriments amb grava de les estructures de l'habitació 6*



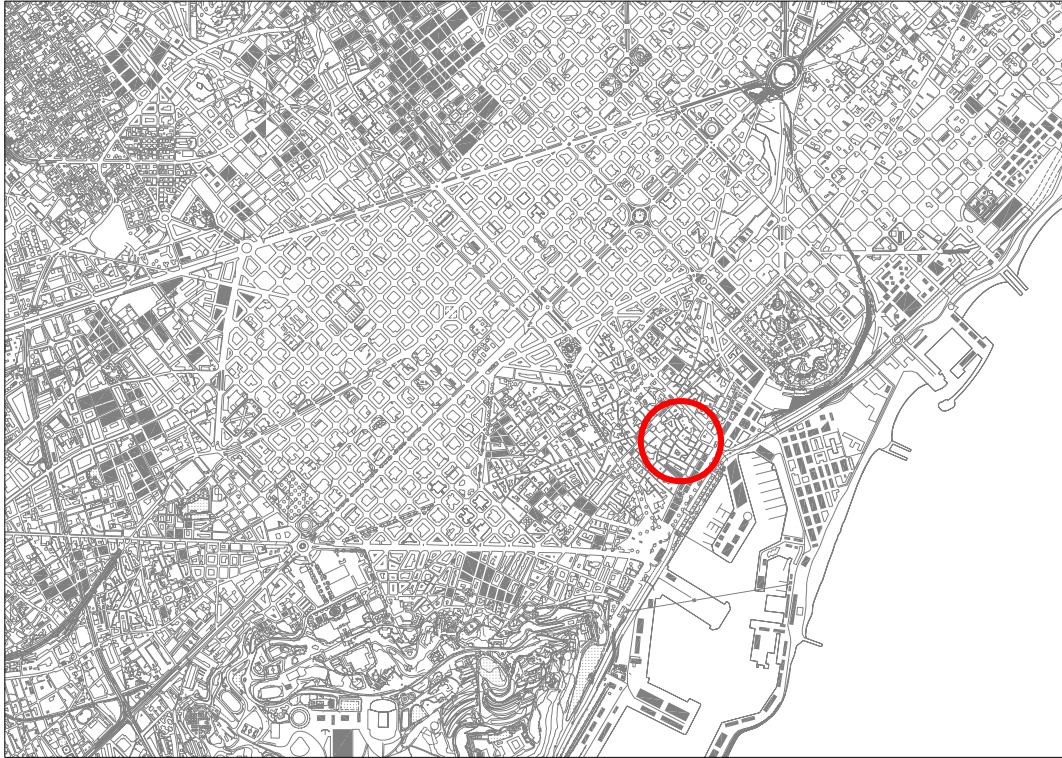
*FOTO 41. Recobriments amb grava de les estructures de l'habitació 12*



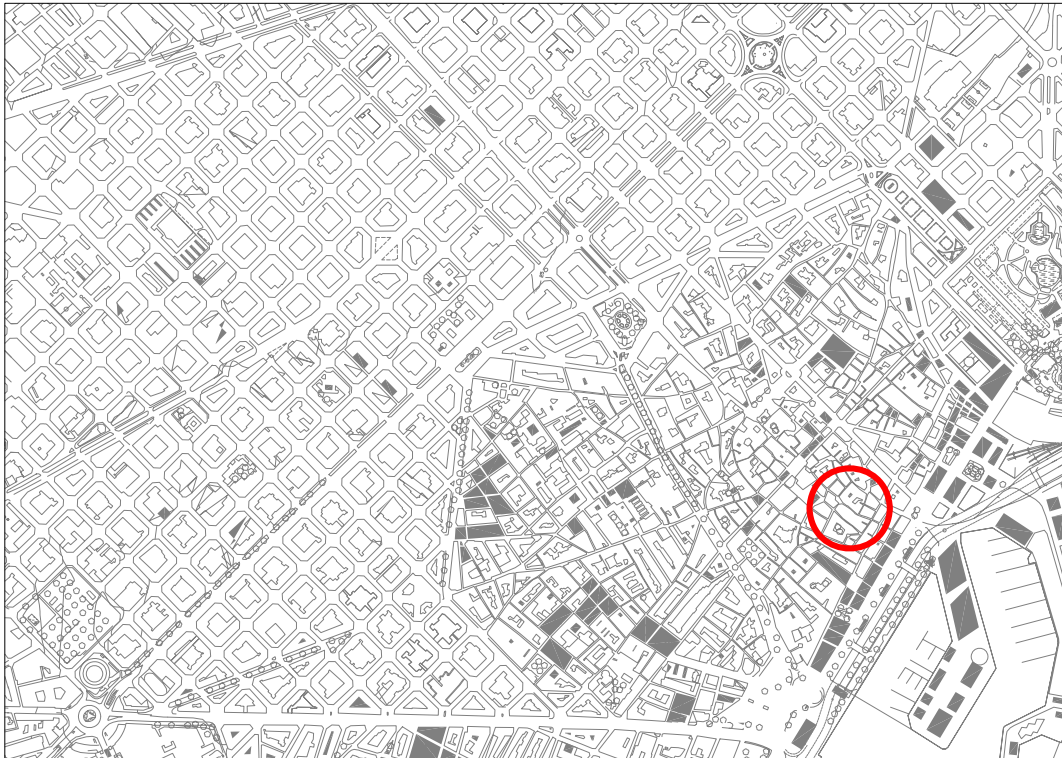
*FOTO 42. Recobriments amb grava de les estructures de l'habitació 9*

### **ANNEX 3. DOCUMENTACIÓ PLANIMÈTRICA**





Topogràfic Escala 1:50.000



Topogràfic Escala 1:25.000

<b>INTERVENCIÓ ARQUEOLÒGICA</b> Carrer Regomir, 6. Ataülf, 9. Barcelona, El Barcelonès		<b>TÍTOL PLÀNOL</b> Situació de la intervenció arqueològica		<b>CODI MHCB</b> 048/08	<b>NÚM.PLÀNOL</b> 1
<b>PROMOCIÓ I FINANÇAMENT</b> Caixa d'Estalvis i Pensions de Barcelona		<b>DIRECCIÓ ARQUEOLÒGICA</b> Jordi Hernández-Gasch	<b>ESCALA</b> 1/50.000 1/25.000	<b>DATA</b> 06/10/08	





**Llegenda Gràfica**

**LIMITS**

- Limit de parcel·la - Edificis afectats
- Subdivisions immoble actual
- Traçat hipotètic de les restes romanes
- Limit d'excavació arqueològica
- Projecció hipotètica

**ESTRUCTURES**

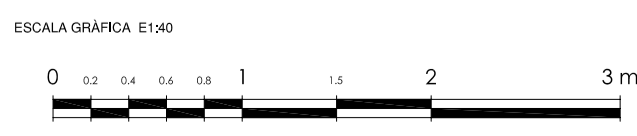
- Estructures arqueològiques
- Paviment de morter
- Retalls - Estructures negatives

**MATERIALS CONSTRUCTIUS**

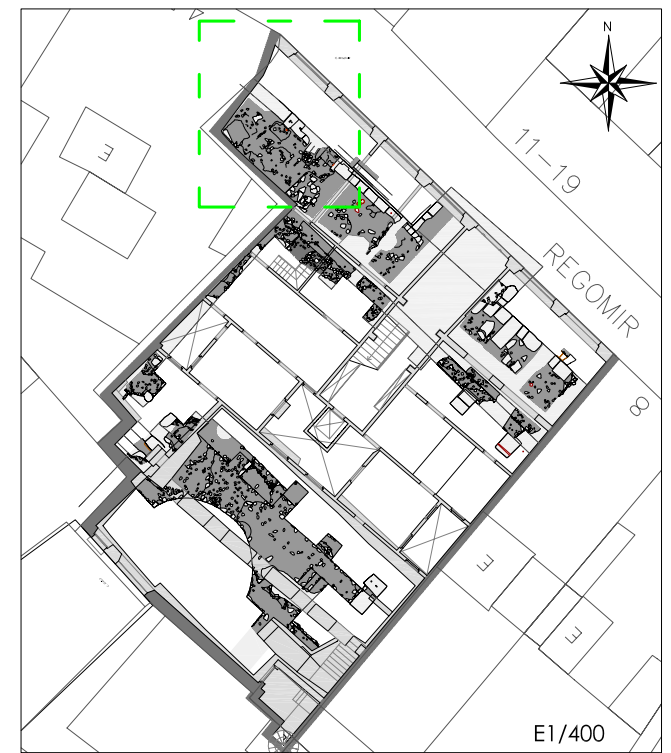
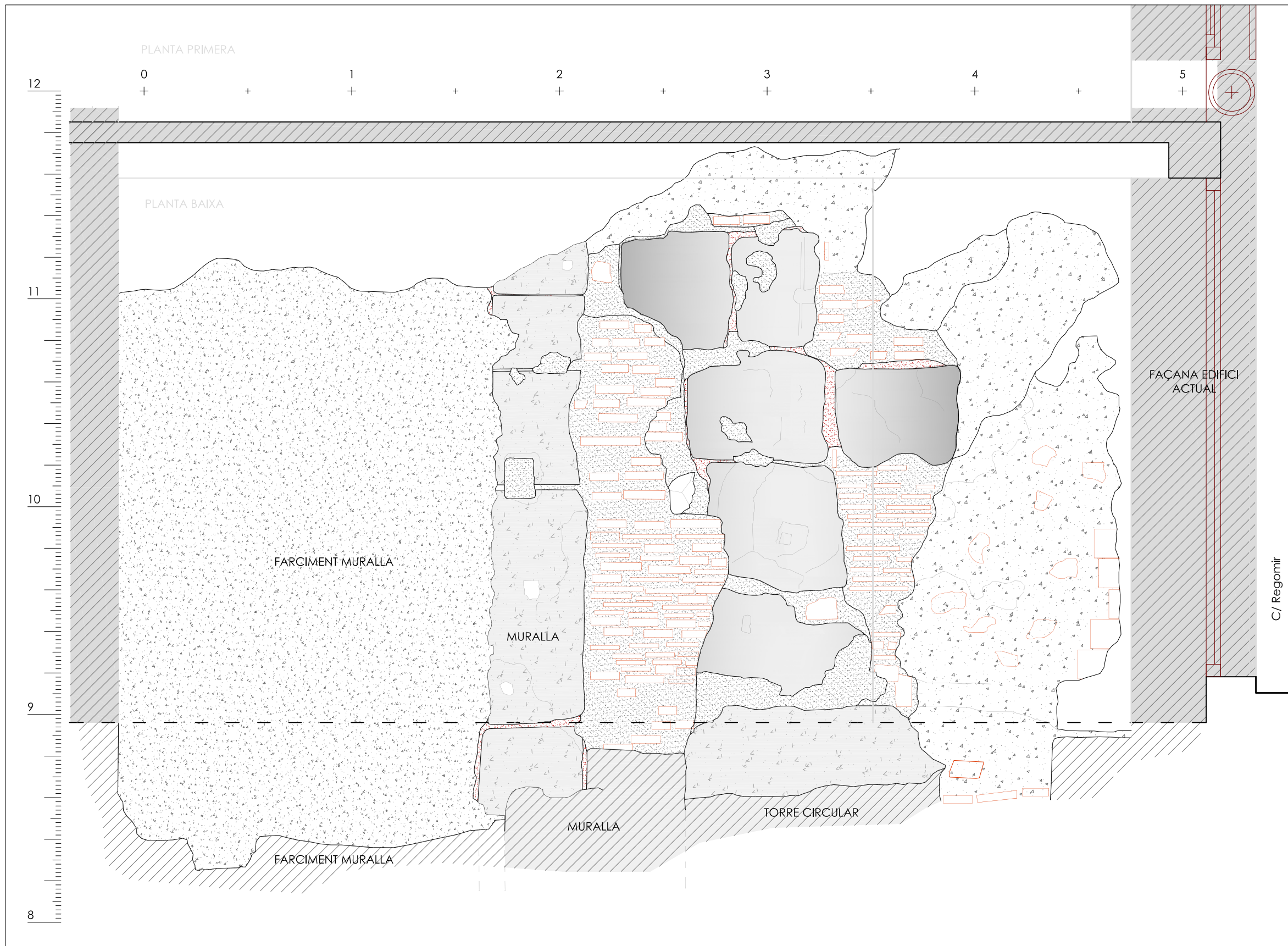
- Pedra
- Tegulae, material ceràmic
- Morter
- Elements reaprofitats: possibles cupae i altres

**TEXT**

- UE 410 Unitats Estratigràfiques
- 3.40 Cotes Altimètriques absolutes



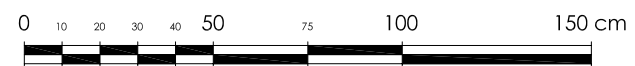
INTERVENCIÓ ARQUEOLÒGICA	REGOMIR, 6 - ATAULF, 9, BARCELONA, EL BARCELONÈS	CODI M.H.C.B.	048/08	NÚM. PLÀNOL	3
TÍTOL PLÀNOL	Plànol de les restes romanes documentades	DATA	01/10/08		
PROMOCCIÓ I FINANÇAMENT	Caixa d'Estalvis i Pensions de Barcelona	ESCALA	1/40		
DIRECCIÓ ARQUEOLÒGICA	Jordi Hernández-Gasch	<b>actium</b> ARQUEOLOGIA I PATRIMONI			



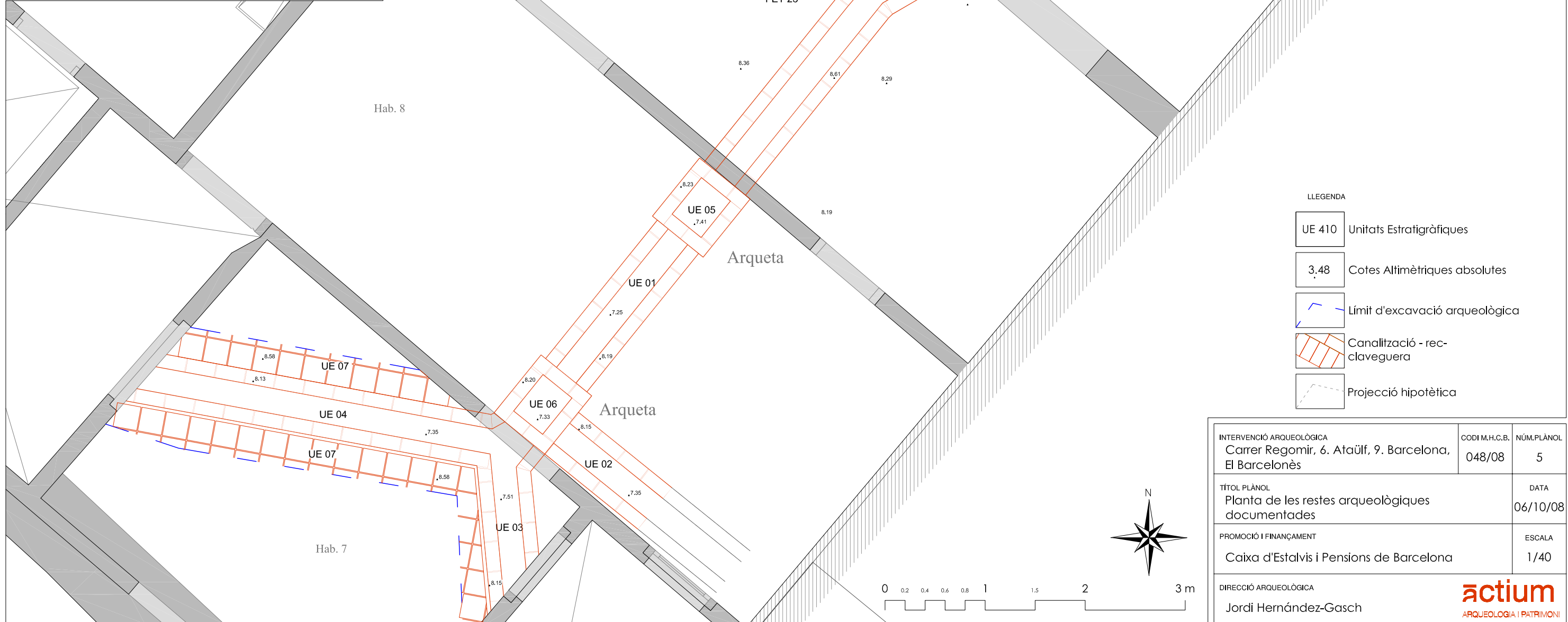
Llegenda gràfica

- |   |   |                                     |
|---|---|-------------------------------------|
| Immobile actual                         | Blocs de la torre romana                | Paredats-reompliment                |
| Nivell del paviment de l'immoble actual | Blocs de la muralla romana repicats     | Morter de calç blanc                |
| Projeccions                             | Farciment interior de la muralla romana | Morter de calç amb argila ataronjat |
| Secció de les estructures               | Aplacat                                 |                                     |

ESCALA GRÀFICA



INTERVENCIÓ ARQUEOLÒGICA Regomir, 6 - Ataül, 9. Barcelona, El Barcelonès	CODI M.H.C.B. 048/08	NÚM.PLÀNOL 4
TÍTOL PLÀNOL Alçat del parament de la torre circular i muralla seccionada	DATA 01/10/08	
PROMOCIÓ I FINANÇAMENT Caixa d'Estalvis i Pensions de Barcelona	ESCALA 1/20	
DIRECCIÓ ARQUEOLÒGICA Jordi Hernández-Gasch		



- LLEGGENDA
- UE 410 Unitats Estratigràfiques
  - 3.48 Cotes Altimètriques absolutes
  - Limit d'excavació arqueològica
  - Canalització - rec-claveguera
  - Projecció hipotètica

INTERVENCIÓ ARQUEOLÒGICA Carrer Regomir, 6. Ataülf, 9. Barcelona, El Barcelonès	CODI M.H.C.B. 048/08	NÚM.PLÀNOL 5
TÍTOL PLÀNOL Planta de les restes arqueològiques documentades	DATA 06/10/08	
PROMOCIÓ I FINANÇAMENT Caixa d'Estalvis i Pensions de Barcelona	ESCALA 1/40	
DIRECCIÓ ARQUEOLÒGICA Jordi Hernández-Gasch		<b>actium</b> ARQUEOLOGIA I PATRIMONI